

موضوع: چگونه می‌توان به حل مشکلات آموزشی املا پرداخت؟
اعضای گروه: سیمین نوری‌زاده، زینب السادات بروهان، عالیبه صادقیان،
فاطمه امیری، سعیده خراسانی



پایه: دوم ابتدایی
دبستان پسرانه جوادالائمه (ع) ناحیه ۲
مدیر: یحیی مجلسی
سال تحصیلی ۹۴-۱۳۹۳

چکیده

پروژه حاضر از نوع درس پژوهی با عنوان «چگونه می‌توان به حل مشکلات آموزشی املا پرداخت؟»، در بین دانش‌آموزان کلاس دوم دبستان پسرانه جوادالائمه استان یزد ناحیه ۲ اجرا شده است. انتخاب این موضوع پژوهش، توافق اعضای گروه به هدف حل مشکلات آموزشی املا بوده است، که نیازمند حوصله و تامل آموزگار و تکرار و تمرین روشی کاملاً ساده و ملموس برای دانش‌آموزان است. در جلسات هم‌اندیشی گروه، درباره روش املائی آموزشی سه نفره توافق شد. این روش به این صورت بود که یک نفر در نقش معلم، املا را می‌گوید، نفر دوم در نقش دانش‌آموز املا را می‌نویسد و نفر سوم نظاره‌گر املائی است که نوشته می‌شود، و به‌طور منظم این نقش‌ها بین اعضای گروه جابه‌جا می‌شود. این روش که در ۵ کلاس دوم، در دروس متفاوتی مورد ارزیابی قرار گرفت نتایج زیر را به دنبال داشت:

- ۱- همکاری و همیاری در گروه.
- ۲- ایجاد اعتمادبه‌نفس و حس صمیمیت در دانش‌آموزان.
- ۳- افزایش دقت و حتی قدرت تجزیه و تحلیل که منجر به بحث در اعضای گروه می‌گردد.
- ۴- فضای بسیار شاد و جذابیت بالای این روش سبب افزایش یادگیری و رفع مشکلات آموزشی در نوشتن املائی دروس.

فصل اول: تبیین مسئله

بخش اول: تعریف املا

املا کلمه‌ای است عربی و مصدر. این کلمه در ترجمه فارسی به معانی پرکردن، از خود چیزی گفتن، مطلبی را تقریر کردن تا کسی بنویسد، نوشتن از تلقین دیگری، نوشتن مطلبی که دیگری تقریر کند، طریقه نوشتن کلمات، درست‌نویسی در نوشتن ترکیب حروف، موافق قاعده رسم‌الخط، استفاده شده است.^۱

بخش دوم: ضرورت، گستردگی و تبیین مسئله

اساساً املا یک درس نیست، بلکه نوعی آزمون درست‌نویسی است و معمولاً بعد از املا، اتفاق جدی برای آموزش درست‌نویسی نمی‌افتد. اگر قرار باشد میزان درست‌نویسی (از نظر لغات ادبیات فارسی)، سنجیده شود، پس بسیار ضروری است قبل از هر امتحانی، آموزش مناسب و خوبی داده شود؛ همانند درس‌های ریاضی، علوم و درس‌های دیگر. اما متأسفانه در خصوص املا چنین اتفاقی نمی‌افتد. معمولاً این است که معلم، زنگ املا به دانش‌آموزان لغاتی می‌گوید تا آن‌ها بنویسند. حال این‌که آیا برای آن، هیچ آموزشی داده می‌شود یا خیر، خود جای سوال و بررسی دارد.

به همین ترتیب، اصل مشکل املا در پایه دوم نیز به فقدان روش آموزشی مناسب، عدم مطالعه کافی و عمدتاً ضعف حافظه دیداری دانش‌آموزان بر می‌گردد. به این معنی که شکل درست کلمه در ذهن آن‌ها به خوبی شکل نمی‌گیرد. این مشکل فراتر از ساعت املا است و باعث می‌شود دانش‌آموزان در خواندن و درک مطلب، به دلیل عدم آشنایی کامل با شکل صحیح کلمه‌ها، ضعیف باشند، و باز خورد مناسبی در آزمون‌ها از خود نشان ندهند. بنابراین، ما درصدد یافتن راهی برآمدمیم که بچه‌ها با اشتیاق آن را دنبال کنند؛ چراکه بچه‌ها در تعامل با یکدیگر، با انگیزه پیشرفت گروه خود، توجه و دقت بیشتری نسبت به شکل درست کلمه‌ها دارند.

پرسش اصلی: با چه روشی می‌توانیم حافظه دیداری کودکان نسبت به کلمات و جملات را تقویت کنیم؟

بخش سوم: اهداف طرح

• اهداف کلی

دانش‌آموز قادر باشد شکل صحیح کلمه را در ذهن خود تثبیت کند.

• اهداف جزئی

الف) دانشی:

۱- درک تلفظ کلمه به شکل درست.

۲- درک مطلب دروس مختلف.

۳- نوشتن صحیح کلمه‌ها.

ب) مهارتی:

۱- تلفظ کلمه‌ها.

۲- به ذهن سپاری شکل صحیح آن‌ها.

ج) نگرشی:

- ۱- کاهش اضطراب و استرس در زمان نوشتن املا.
- ۲- علاقه‌مند کردن دانش‌آموزان به مطالعه کتاب.
- ۳- ایجاد هماهنگی و دلبستگی بین دانش‌آموزان.
- ۴- تقویت حس نوع‌دوستی و مسئولیت‌پذیری دانش‌آموزان.

• اهداف رفتاری

- ۱- دانش‌آموز باید بتواند کلمه‌ها را به درستی تلفظ کند، معنی آن‌ها را در قالب یک جمله درک کند و شکل صحیح کلمه‌ها را بدون راهنمایی دیگران بنویسد.
- ۲- تقویت درک مطلب دانش‌آموزان در دروس دیگر.

بخش چهارم: طرح سوالات پژوهش

- ۱- با چه روشی می‌توانیم مهارت تلفظ کلمات را در دانش‌آموزان تقویت کنیم تا همراه با خواندن، معنی آن‌ها را نیز خوب درک کنند؟
- ۲- چگونه ترس و استرس زمان املا را در دانش‌آموزان کاهش دهیم؟

فصل دوم: برنامه‌ریزی درس

بخش اول: شرح کلی فرایند کار و ایده‌های موثر طرح شده در بهبود یادگیری

در طول انجام این پروژه جمعا ۹ جلسه برگزار شد که ۲ جلسه آن به آماده‌سازی اولیه طرح، و ۷ جلسه به بازبینی طرح انجام شده و اجرای آن اختصاص یافت.

جلسه اول

در اولین جلسه درس پژوهی، معلمان هم‌پایه دوم دبستان پسرانه جواد الائمه (ع) در ساعت ۲ بعدازظهر مورخ ۹۳/۰۹/۰۸، در دفتر آموزشگاه گرد هم جمع شدند و اقدامات زیر را انجام دادند:

- ۱- اعضای گروه مراحل انجام پروژه را مطالعه و با روش کار آشنا شدند.
- ۲- بین دروس پایه دوم، درس املا به‌علت مشکلات زیاد بچه‌های دوم، برای درس پژوهی انتخاب شد.

- ۳- از میان روش‌های مختلف املا، روش نوینی که ترکیبی از تمام روش‌ها بود را برگزیدیم. در این روش، دانش‌آموزان به‌صورت گروه‌های ۳ نفره با نقش‌های متفاوت دانش‌آموز، معلم و ناظر در مدت زمان کلاس فعال هستند، انتخاب شد.

- ۴- تقسیم کار بین اعضای گروه صورت گرفت و وظیفه هرکس به این ترتیب تعیین گردید:

مدیر گروه: سیمین نوری‌زاده

اعضای گروه: ۱- زینب‌السادات پروهان ۲- عالییه صادقیان ۳- فاطمه امیری ۴- سعیده خراسانی

ناظر پژوهش: ۱- جواهر مکی‌زاده ۲- یحیی مجلسی

- ۵- مقرر شد هر یک از اعضای گروه درباره ضرورت و اهمیت موضوع تدریس و روش‌های اجرای طرح، بررسی‌هایی انجام‌داده و نظرات خود را در جلسه بعد ارائه دهند.

جلسه دوم

- جلسه دوم درس پژوهی بعدازظهر روز سه‌شنبه ۹۳/۰۹/۲۵ در دفتر آموزشگاه، با حضور اعضای گروه با نام و یاد خدا آغاز شد و اقدامات زیر در مدت ۲:۳۰ صورت گرفت:
- ۱- در مورد روش‌های مختلف املا، بحث و بررسی شد.
 - ۲- روش نوینی برای رفع اشکالات املا برای دانش‌آموزان پایه دوم طراحی گردید.
 - ۳- قرار شد این تدریس در کلاس سیمین نوری‌زاده انجام شود.

جلسه سوم

- این جلسه شنبه مورخ ۹۳/۱۰/۰۶، با حضور اعضای گروه بلافاصله بعد از تدریس اول تشکیل و ارزیابی اعضای گروه به نتیجه‌گیری‌های زیر منتهی شد:
- ۱- هر آموزگار نظر خود را درباره املا و چگونگی انجام آن ارائه داد.
 - ۲- سیمین نوری‌زاده در مورد اجرای اولیه املا در کلاس صحبت کرد و از علاقه دانش‌آموزان و پویایی کلاس صحبت کرد.
 - ۳- در پایان قرار شد هر آموزگار در مورد نحوه گروه‌بندی، نظر خود را در جلسه بعد اعلام کند.

فصل سوم: آموزش درس

بخش اول

اجرای این روش به صورت مشارکتی، مکاشفه‌ای، دست ورزی طراحی شده است.

الف) ویژگی‌های طرح درس:

- ۱- افزایش اعتمادبه‌نفس.
- ۲- همکاری و همکاری.
- ۳- افزایش دقت، قدرت تجزیه و تحلیل.
- ۴- تقویت حس شنیداری و دیداری.
- ۵- هماهنگی دست با چشم و حافظه.

ب) نحوه اجرا:

تیم از ۵ نفر تشکیل شده و همه از آموزگاران پایه دوم دبستان پسرانه جواد الائمه هستند. جلسات بعدازظهرها در دفتر مدرسه تشکیل شده است و در بعضی از زنگ‌های تفریح نیز همکاران باهم تبادل نظر می‌کردند. طرح درس اول در تاریخ شنبه ۹۳/۱۰/۰۶، با حضور اعضای گروه و نورسته مکی‌زاده توسط سیمین نوری‌زاده اجرا شد.

ت) چالش‌های فراوی گروه:

- ۱- عدم همکاری بعضی از دانش‌آموزان.
- ۲- فقدان دقت و تمرکز کافی در بعضی از دانش‌آموزان.

ث) راه کارها:

- ۱- برنامه‌ریزی و مدیریت زمان.
- ۲- توجیه دانش‌آموزان.

ج) زمان‌بندی نحوه اجرا:

گروه‌بندی	۳ دقیقه
ارائه روش	۲ دقیقه
اجرای کار در مرحله اول	۱۰ دقیقه
اجرای کار در مرحله دوم	۱۰ دقیقه
اجرای کار در مرحله سوم	۱۰ دقیقه
بررسی انجام کار	۱۰ دقیقه
مجموع	۴۵

ج) روش تعیین اثر بخشی نتایج اجرای درس پژوهی:

- ۱- ارزیابی افزایش دقت و تمرکز دانش‌آموزان بر روی کلمات ارزش‌دار املائی.
- ۲- مقایسه اشتباهات املائی قبل با املائی کنونی.
- ۳- ارزیابی معلم از کار خود و دانش‌آموزان.
- ۴- نظرخواهی از خود دانش‌آموزان.

خ) مشخصات کلی:

نام درس: املا	روش تدریس: تلفیقی از چند روش مشارکتی، توضیحی، مکاشفه‌ای، دست‌ورزی
عنوان درس: دروس فارسی	مکان اجرا: کلاس درس
تعداد دانش‌آموزان: ۳۰ نفر	تعداد گروه‌ها: ۱۰ گروه سه نفره
پایه: دوم	چینش کلاس: گروهی
زمان: براساس برنامه هفتگی	زمان تدریس: ۴۵ دقیقه

د) ابزار آموزشی:

کتاب، دفتر، نوشت افزار.

بخش دوم: آموزش درس در کلاس فعالیت‌های حین تدریس:

روش‌های ارزشیابی و تحقق اهداف	واکنش‌های دانش‌آموز	فعالیت‌های یادگیری
<p>آیا دانش‌آموزان هدف از اجرای این روش آموزشی را درک کرده‌اند؟</p> <p>آیا هر دانش‌آموزی در گروه خود همکاری لازم را دارد؟</p> <p>آیا یادگیری در دانش‌آموزان اتفاق افتاده است؟</p>	<p>ذوق و شوق داشتن در اجرای روش املا.</p> <p>ایجاد سروصدا در کلاس به دلیل جدید بودن روش املا.</p> <p>همکاری دانش‌آموزان.</p> <p>داشتن دقت و رقابت.</p>	<p>رفتار ورودی: آموزگار با ورود خود به کلاس پس از سلام و احوال‌پرسی، حضور و غیاب را انجام می‌دهد.</p> <p>ایجاد انگیزه: دانش‌آموزان منتظرند تا بدانند معلم در ساعت املائی آموزشی از چه روشی استفاده می‌کند.</p> <p>گروه‌بندی: آموزگار با توضیحات لازم در رابطه با روش جدید املائی آموزشی، دانش‌آموزان را به صورت گروه‌های سه نفره تقسیم می‌کند و از دانش‌آموزان می‌خواهد تا با نظم، همکاری‌های لازم را با یکدیگر برای اجرای این روش به عمل آورند.</p> <p>پشتیبانی معلم: ایجاد نظم در کلاس.</p> <p>راهنمایی دانش‌آموزان در انجام روش املائی آموزشی.</p> <p>نظارت بر کار دانش‌آموزان.</p> <p>جوابگویی به سوالات بچه‌ها.</p>



فصل چهارم: توصیف و ارزشیابی طرح درس اول

الف) توصیف آموزش درس:

طرح درس اول در تاریخ ۹۳/۱۰/۰۶، در کلاس سیمین نوری زاده اجرا شد. علاوه بر مدرس، معاون پایه دوم نیز در کلاس حضور داشت و در ارزیابی جلسه سوم به گروه یاری رساند. مطابق این طرح درس، دانش آموزان به صورت گروه‌های سه نفره، یک نفر به عنوان نویسنده، یک نفر ناظر و یک نفر معلم (گوینده املا) در نظر گرفته و درس اجرا شد. در این مرحله نقش هر فرد تا آخر ساعت ثابت بود، به طوری که دانش آموزان با رعایت نظم و پشتیبانی آموزگار در کلاس، وظایف خود را به درستی انجام دادند و درس مورد نظر را به طور کامل اجرا کردند.

ب) ارزشیابی طرح درس اول:

• نقاط قوت:

- ۱- جذاب و گروهی بودن تدریس، علاقه‌مندی دانش آموزان به فعالیتی که در آن نقش معلم، ناظر و نویسنده را اجرا می‌کردند.
- ۲- همکاری و همیاری آن‌ها در گروه.
- ۳- افزایش اعتماد به نفس در دانش آموزان.
- ۴- افزایش دقت و قدرت تصمیم‌گیری.

• نقاط ضعف:

- ۱- کمبود زمان.
- ۲- بی‌حوصلگی بعضی از دانش آموزان که منجر بهانه‌جویی گردید.

نتایج ارزشیابی پایان تدریس بدین شرح است:

دانش آموزان هر کلاس به سه گروه تقسیم شدند
گروه (۱): دانش آموزانی که در املا بیشتر از ۱۰ غلط املائی دارند که به طور میانگین تعداد آن‌ها ۵ نفر بود.
گروه (۲): دانش آموزانی که تعداد اشتباهات املائی آن‌ها بین ۵ تا ۱۰ باشد که تعداد آن‌ها به طور تقریبی ۱۵ نفر بود.
گروه (۳): دانش آموزانی که تعداد اشتباهات املائی آن‌ها حداکثر ۵ غلط باشد که تعداد آن‌ها ۱۰ نفر بود.

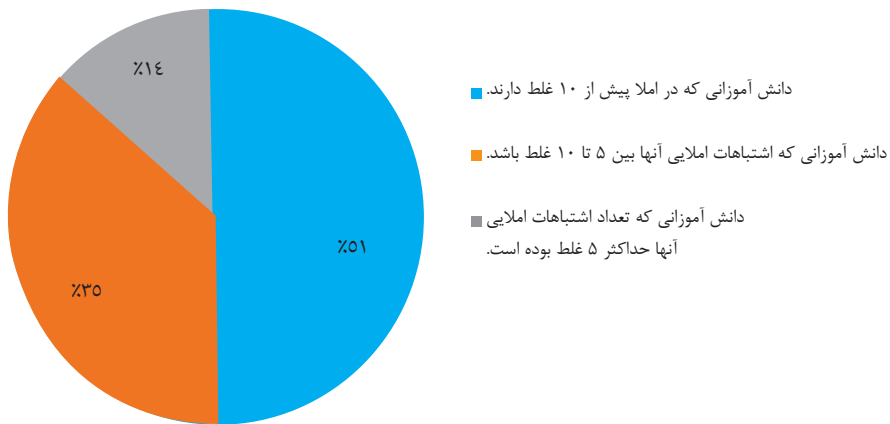
درصد پیشرفت دانش آموزان در جلسه سوم (کلاس خانم نوری زاده) و جلسه پنجم (کلاس زینب السادات بروهان) بررسی و نمودار دایره‌ای آن رسم شد:

- ۱- پیشرفت گروه (۱) - ۵۱ درصد.
- ۲- پیشرفت گروه (۲) - ۳۵ درصد.
- ۳- پیشرفت گروه (۳) - ۱۴ درصد.

ج) نظر نهایی گروه درباره اصلاحات نحوه اجرا:

در جلسات چهارم و پنجم که بعد از اجرای طرح درس اول برگزار شد، اعضای گروه به جمع‌بندی زیر رسیدند:

- ۱- درباره نقایص کار مثل بی‌حوصلگی بچه‌ها و کمبود زمان، راهکاری اندیشیده شود. مثلاً این‌که، بعد از هر ۱۵ دقیقه جای اعضای گروه تعویض گردد، تا همه هم املا بگویند و هم بنویسند و هم به‌عنوان ناظر تصحیح کنند.
- ۲- برای جبران کمبود زمان، متن درس به‌صورت پاراگراف‌های تقسیم‌بندی شده تهیه و به گروه‌ها داده شود.
- ۳- مطالعات بیشتری درباره شیوه‌های دیگر انجام شود.

نمودار دایره‌ای: درصد پیشرفت دانش‌آموزان در جلسه اول و چهارم

فصل پنجم: تجدیدنظر در طرح درس اول در آموزش درس تجدیدنظر شده (الف) طرح درس تجدیدنظر شده:

روش‌های ارزشیابی و تحقق اهداف	واکنش‌های دانش آموز	فعالیت‌های یادگیری
<p>آیا دانش‌آموزان می‌توانند غلط‌های املایی خود را تشخیص دهند؟</p> <p>آیا دانش‌آموزان به حدی رسیده‌اند که بتوانند ارتباط دقیقی میان حافظه دیداری و شنیداری ایجاد کنند و با این هماهنگی، بتوانند آن را به زبان گفتاری و نوشتاری درآورند؟</p> <p>هر دانش‌آموزی می‌تواند یک معلم مستقل باشد؟</p> <p>آیا دانش‌آموزان در به‌یادسپاری کلمات ارزش‌دار املایی به مرحله تجسم ذهنی رسیده‌اند؟</p>	<p>خیلی آرام و منظم در جاهای خود می‌نشینند.</p> <p>کارهای خواسته شده را با توجه به توضیحات آموزگار با دقت انجام بدهند.</p> <p>عملکرد مطلوب در همکاری اعضای گروه.</p> <p>یادگیری کلمات ارزش‌دار املایی هر درس.</p> <p>همکاری و مشورت اعضا در گروه.</p> <p>به‌کارگیری توجه و دقت. داشتن نتیجه و بازخورد رضایت‌بخش. رفع اشکالات املایی توسط خود دانش‌آموزان.</p>	<p>رفتار ورودی: آموزگار پس از ورود به کلاس و سلام و احوال‌پرسی، حضور و غیاب را انجام می‌دهد.</p> <p>ایجاد انگیزه: دانش‌آموزان با اشتیاق منتظر بودند تا معلم روش آموزش املائی گروهی را در کلاس آغاز کند که این امر باعث افزایش ایجاد انگیزه در درس املائی دانش‌آموزان می‌شود.</p> <p>گروه‌بندی: معلم با ارزیابی‌ای که از دانش‌آموزان کلاس خود دارد آن‌ها را گروه‌بندی می‌کند، طوری که دانش‌آموزان در سطوح خوب، خیلی خوب، نیاز به تلاش بیشتر، در کنار یکدیگر در یک گروه قرار می‌گیرند. بعد معلم با گروه‌ها از ایجاد نظم و رعایت قوانین کلاس صحبت می‌کند. در گروه، دانش‌آموزی، نقش معلم (گوینده املا در گروه)، دانش‌آموز دیگر (نقش نویسنده املا) و دانش‌آموز سوم مسئول نظارت بر املا است. در این روش هر ۱۵ دقیقه یک‌بار، نقش دانش‌آموزان تغییر می‌کند.</p> <p>پشتیبانی معلم: نظارت کردن بر کار گروه‌ها، راهنمایی آن‌ها و کمک رساندن به اعضای گروه‌ها.</p> <p>معلم دانش‌آموزان را راهنمایی می‌کند، به رفع اشکال آن‌ها در گروه می‌پردازد، و گروه‌ها را کنترل می‌کند تا مشکلی در نظم کلاس پیش نیاید.</p>

ب) ویژگی‌های درس تجدیدنظر شده:

- ۱- دادن نقش به افراد در هر گروه، باعث جذاب‌تر شدن و فعال‌تر شدن دانش‌آموزان می‌شود.
- ۲- دانش‌آموزان از املایی که به یکدیگر می‌گویند و از نوشته‌های املایی یکدیگر لذت می‌برند.
- ۳- ماندگار ماندن و تثبیت شدن کلمات ارزش‌دار در ذهن آنان.
- ۴- تعمیم دادن یادگیری کلمات املایی در درس دیگر.
- ۵- عدم خستگی و بهانه‌جویی دانش‌آموزان.
- ۶- افزایش اعتمادبه‌نفس دانش‌آموزان.

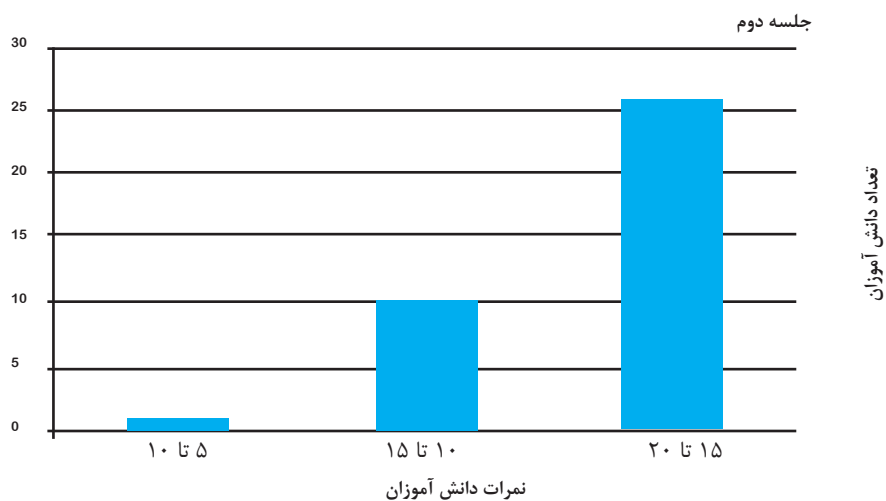
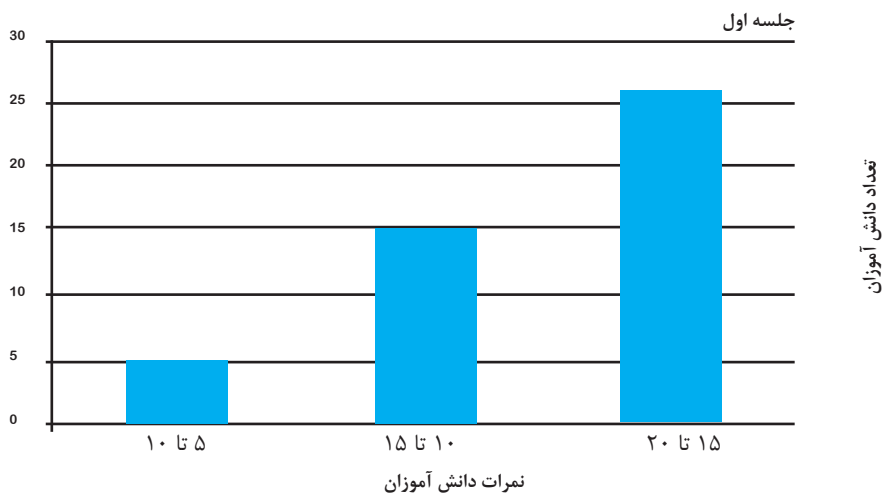
ج) گزارش مختصری از اجرای طرح درس تجدیدنظر شده:

طرح درس دوم به تاریخ ۹۳/۱۱/۲۵ در کلاس زینب السادات بروهان با حضور اعضای گروه و معاون مدرسه اجرا گردید. زینب السادات بروهان توضیحات لازم را برای آماده‌سازی دانش‌آموزان داد تا از حواس‌پرتی و اتلاف وقت جلوگیری شود. تعداد گروه‌ها ۱۰ گروه ۳ نفره بود و تمامی دانش‌آموزان کلاس، در گروه‌ها مشارکت داشتند و فعالانه روش املا را اجرا کردند. در مرحله دوم املا، اعضای گروه دانش‌آموزی به‌صورت چرخشی جای خود را عوض کردند، که خلاقیت و انگیزه آن‌ها را برای یادگیری بیشتر کلمات برانگیخت. اجرای نرمش ساده در نیمه‌هایی از ساعت املا، سبب شادابی در آنان شد و خستگی ماهیچه دست آنان را برطرف کرد. در مجموع دانش‌آموزان خیلی آرام و منظم در گروه خود قرار گرفتند و کارهای خواسته شده را باتوجه به توضیحات معلم به‌صورت گروهی انجام دادند. در این روش تجدیدنظر شده، دانش‌آموزان با عملکرد بهتری املای خود را در گروه پیش بردند و اعضای هر گروه نهایت توجه و دقت خود را به کار گرفتند و فعالیت‌ها را به درستی انجام دادند. گروه‌ها با یکدیگر همکاری و مشورت داشتند، و دیگر بی‌حوصلگی و بهانه‌گیری به‌چشم نمی‌خورد، و نتیجه ارزشیابی رضایت‌بخش بود.

فصل ششم: ارزشیابی درس تجدیدنظر شده

تدریس دوم در دو جلسه با حضور معاون پایه مورد ارزشیابی قرار گرفت. نواقص موجود در آن مجدداً برطرف شد و در کلاس دو همکار دیگر سعیده خراسانی و عالیبه صادقیان اجرا شد. در جلسه نهم که جلسه نهایی گروه بود جهت ارزشیابی هر چهار روش، نمودار مقایسه‌ای بین رنج نمرات دانش‌آموزان در جلسه اول و آخر اجرای طرح درس، رسم شد که در ادامه مشاهده می‌شود:

نمودار ستونی مقایسه پیشرفت دانش‌آموزان در طرح درس تجدیدنظر شده در جلسه اول و چهارم



فصل هفتم: نتیجه‌گیری

براساس اتفاق نظر بین معلمین اعضای گروه و نظرخواهی از دیگر معلمان، استفاده از روش کارگروهی و ایفای نقش معلم در املا، باعث افزایش دقت دانش‌آموزان و درک بیشتر کلمات املائی می‌شود. به‌علاوه دقت و تمرکز آن‌ها در مطالعه و خواندن افزایش می‌یابد.

محدودیت‌ها:

- ۱- وسعت محتوای بعضی از دروس فارسی.
- ۲- عدم همکاری بعضی از دانش‌آموزان بازگوش.
- ۳- حجیم بودن و سنگین بودن مطالب درسی که سبب جلوگیری از خلاقیت در ارائه روش‌های تدریس و حتی ارائه راهکارهای آموزشی و تربیتی می‌شود.

پاسخ به سوالات پژوهش:

- ۱- با هم‌فکری و متعهد شدن معلمین می‌توان دانش‌آموزان را در مسیری هدایت کرد که سبب تقویت حافظه دیداری آنان شود تا بتوانند کلمات را به‌خوبی بخوانند و معنای هر یک را درک کنند.
- ۲- اگر بتوانیم رابطه‌ای عاطفی در کلاس ایجاد کنیم و کلاس را محیطی امن برای دانش‌آموزان بسازیم، آن‌وقت می‌توان ترس و استرس را از آن‌ها دور ساخت و روش‌های آموزشی که با علایق آن‌ها سازگار باشد را اجرا کرد.

پیشنهادات:

- ۱- معلمین دور هم بنشینند و راهکارهایی جهت تسهیل شدن املا آموزشی ارائه دهند و نگوئیم دانش‌آموزان یاد نمی‌گیرند و نمی‌فهمند.
- ۲- همه پایه‌هایی که درس املا دارند در صورت تمایل، روش املائی ما را در کلاس اجرا نمایند و ما را از نتیجه کار مطلع کنند.

منابع:

۱. دهخدا، علی اکبر، (۱۳۷۷)، «لغت‌نامه دهخدا»، نشر و چاپ دانشگاه تهران.
۲. استفاده از تجارب و مشورت همکاران و اساتید